

0203511dk	004
02.2008	

Højfrekvens stavvibrator med integreret omformer

IRFUN

38, 45, 57



Betjeningsvejledning

1	Forord	5
2	Indledning	6
	2.1 Illustrationsmidler i denne betjeningsvejledning	6
	2.2 WACKER kontaktperson	7
	2.3 Beskrevede aggregat typer	7
3	Sikkerhedshenvisninger	8
	3.1 Princip.....	8
	3.2 Betjeningspersonalets kvalifikation.....	10
	3.3 Beskyttelsesudstyr.....	11
	3.4 Transport	12
	3.5 Driftssikkerhed.....	12
	3.6 Sikkerhed ved brugen af elektriske aggregater.....	13
	3.7 Vedligeholdelse	14
4	Leveringsomfang	15
5	Beskrivelse	16
	5.1 Anvendelsesformål.....	16
	5.2 Funktionsmåde.....	16
	5.3 Komponenter og betjeningselementer.....	17
6	Transport	18
7	Drift	19
	7.1 Før ibrugtagning	19
	7.2 Ibrugtagning.....	20
	7.3 Ud-af-brugtagning.....	22
	7.4 Rengøring.....	22
8	Vedligeholdelse	23
	8.1 Vedligeholdelsesskema.....	23
	8.2 Vedligeholdelsesarbejder	23
9	Udbedring af fejl	25
10	Bortskaffelse	26
	10.1 Aggregat bortskaffes	26
11	Tekniske data	27
	11.1 IRFUN 38.....	27
	11.2 IRFUN 45.....	28
	11.3 IRFUN 57.....	29
	11.4 Forlængerledning	31

EF-konformitetserklæring	33
DIN EN ISO 9001 certifikat	35

1 Forord

Denne betjeningsvejledning indeholder oplysninger og procedurer til sikker drift og sikker vedligeholdelse af dit WACKER aggregat. Af hensyn til din sikkerhed og til beskyttelse mod kvæstelser skal du læse sikkerhedshenvisningerne grundigt igennem, kende dem og altid overholde dem.

Denne betjeningsvejledning er ikke en vejledning til omfattende vedligeholdelses- eller reparationsarbejder. Sådanne arbejder skal foretages af WACKER service eller af anerkendt fagpersonale.

Ved konstruktionen af dette aggregat blev der lagt stor vægt på brugerens sikkerhed. Men ukorrekt drift eller vedligeholdelse, der ikke svarer til forskrifterne, kan forårsage farer. Betjen og vedligehold dit WACKER aggregat i henhold til angivelserne i denne betjeningsvejledning. Det vil gengælde denne opmærksomhed med fejlfri drift og høj anvendelighed.

Defekte aggregatdele skal udskiftes omgående!

Kontakt din WACKER partner ved spørgsmål om drift eller vedligeholdelse.

Alle rettigheder forbeholdes, især retten til mangfoldiggørelse og udbredelse.

Copyright 2008 Wacker Construction Equipment AG

Denne betjeningsvejledning må – også i uddrag – kun reproduceres, ændres, mangfoldiggøres og udbredes med udtrykkelig, forudgående, skriftlig tilladelse fra WACKER.

Enhver form for mangfoldiggørelse, udbredelse eller lagring på datamedier, der ikke er tilladt af WACKER, er en krænkelse af gældende ophavsret og vil blive retsligt forfulgt.

Vi forbeholder os udtrykkeligt – også uden særskilt bekendtgørelse – retten til tekniske ændringer, der tjener en forbedring af vores aggregater eller øger sikkerhedsstandarder.

2 Indledning

2.1 Illustrationsmidler i denne betjeningsvejledning

Advarselssymboler

Denne betjeningsvejledning indeholder sikkerhedsforskrifter i følgende kategorier:

FARE, ADVARSEL, FORSIGTIG, PAS PÅ.

Disse skal overholdes, så fare for død, kvælstelse, beskadigelse af udstyr eller forkert service udelukkes.



FARE

Denne advarsel gør opmærksom på farer, der fører til alvorlige kvæstelser, evt. med døden til følge.

- ▶ Med de nævnte foranstaltninger kan De undgå faren.



ADVARSEL

Denne advarsel gør opmærksom på farer, der kan føre til alvorlige kvæstelser, evt. med døden til følge.

- ▶ Med de nævnte foranstaltninger kan De undgå faren.



FORSIGTIG

Denne advarsel gør opmærksom på farer, der kan føre til lette kvæstelser.

- ▶ Med de nævnte foranstaltninger kan De undgå faren.

PAS PÅ

Denne advarsel gør opmærksom på farer, der kan føre til tingskader.

- ▶ Med de nævnte foranstaltninger kan De undgå faren.

Henvisninger

Henvisning: Her får De supplerende informationer.

Handlingsinstruktion

- ▶ Dette symbol opfordrer Dem til at gøre noget.
1. Nummererede handlingsinstruktioner opfordrer Dem til at gøre noget i den angivende rækkefølge.
- Dette symbol anvendes i listen.

2.2 WACKER kontaktperson

Deres WACKER kontaktperson er - afhængigt af det enkelte land - Deres WACKER serviceafdeling, Deres WACKER datterselskab eller Deres WACKER forhandler.

Adresser findes i internettet under www.wackergroup.com.

Adresserne på WACKER de væsentligste placeringer findes bag i denne betjeningsvejledning.

2.3 Beskrevede aggregattyper

Denne betjeningsvejledning gælder for forskellige aggregattyper fra en produktække. Af den grund kan nogle illustrationer evt. afvige noget fra Deres aggregat. Desuden kan komponenter være beskrevet, der ikke findes på Deres aggregat.

Detaljer vedr. de beskrevne aggregattyper findes i kapitlet *Tekniske data*.

3 Sikkerhedshenvisninger

3.1 Princip

Det tekniske stade

Aggregatet er bygget efter det nyeste tekniske stade og de anerkendte sikkerhedstekniske regler. Alligevel kan der ved faglig ukorrekt brug opstå farer for brugerens eller andres liv og lemmer eller skader på aggregatet og andre materielle værdier.

Brug i overensstemmelse med formålet

Aggregatet må kun anvendes til komprimering af frisk beton. Vibratorflasken skal dykkes ned i den friske beton.

Vibratorflasken må ikke dykkes ned i syre- eller ludholdige væsker.

Til brugen i overensstemmelse med formålet hører også overholdelsen af alle henvisninger i denne betjeningsvejledning samt overholdelsen af de foreskrevne pleje- og vedligeholdelsesanvisninger.

Enhver anden eller videregående brug regnes for ikke at være i overensstemmelse med formålet. For deraf resulterende skader bortfalder producentens ansvar og garanti. Operatøren bærer risikoen alene.

Bygningsmæssig ændring

De må under ingen omstændigheder foretage bygningsmæssige ændringer uden skriftlig tilladelse fra producenten. Disse ville udgøre en fare for Deres sikkerhed! Desuden bortfalder producentens ansvar og garanti.

Betingelser for driften

En korrekt og sikker drift af aggregatet forudsætter følgende:

- Faglig korrekt transport, opbevaring, opstilling.
- Omhyggelig betjening.
- Omhyggelig pleje og vedligeholdelse.

Drift

Brug altid kun aggregatet i overensstemmelse med formålet og i teknisk korrekt tilstand.

Brug altid kun aggregatet sikkerheds- og farebevidst og med alle beskyttelsesanordninger. Sikkerhedsanordninger må ikke ændres eller kobles udenom.

Inden arbejdet påbegyndes, skal De kontrollere, at betjeningslementerne og sikkerhedsanordningerne fungerer.

Benyt aldrig aggregatet i eksplosive omgivelser.

Opsyn

Lad aldrig et aggregat køre uden opsyn!

Vedligeholdelse

For en korrekt og varig funktion af aggregatet kræves regelmæssige vedligeholdelsesarbejder. En forsømt vedligeholdelse kan bidrage til at gøre aggregatet farligere.

- Overhold ubetinget de foreskrevne vedligeholdelsesintervaller.
- Brug aldrig aggregatet, hvis det er nødvendigt med vedligeholdelser eller reparationer.

Fejl

Ved funktionsforstyrrelser skal De straks slukke og sikre aggregatet.

Fejl, som kunne nedsætte sikkerheden, skal omgående udbedres!

Lad omgående beskadigede eller defekte dele udskifte!

Yderligere informationer fremgår af kapitlet *Udbedring af fejl*.

Reservedele, tilbehør

Brug altid kun reservedele og tilbehør fra WACKER. Ved manglende overholdelse bortfalder ethvert ansvar.

Ansvarsfrihedsgrund

Ved følgende overtrædelser afviser WACKER ethvert ansvar for personskader og materielle skader:

- Bygningsmæssig ændring.
- Brug i modstrid med formålet.
- Faglig ukorrekt betjening.
- Brug af reservedele og tilbehør, som ikke stammer fra WACKER.

Betjeningsvejledning

Opbevar altid betjeningsvejledningen inden for rækkevidde ved aggregatet eller ved aggregatets anvendelsessted.

Skulle De tabe betjeningsvejledningen eller have brug for et yderligere eksemplar, bedes De henvende Dem til Deres WACKER kontaktperson eller downloade den fra internet (www.wackergroup.com).

Udlever denne betjeningsvejledning til alle andre operatører eller aggregatets senere ejer.

Landets specifikke forskrifter

Overhold også landets specifikke forskrifter, standarder og direktiver vedrørende forebyggelse af ulykker og miljøbeskyttelse, f. eks. brug af farlige stoffer, brug af personligt beskyttelsesudstyr.

Suppler betjeningsvejledningen med yderligere anvisninger for at tage hensyn til firmaets, myndighedernes, de nationale eller almengyldige sikkerhedsdirektiver.

Betjeningsselementer

Hold altid aggregatets betjeningsselementer tørre, rene, olie- og fedtfrie.

Betjeningsselementers funktion må ikke påvirkes utilladeligt eller ophæves.

Rengøring

Hold altid aggregatet rent og rengør det efter enhver brug.

Undlad at bruge brændstoffer eller opløsningsmidler hertil. Eksplosionsfare!

Kontrol for skader

Kontroller mindst én gang pr. arbejds hold det slukkede aggregat for udvendigt synlige skader og mangler.

Start aldrig aggregatet, hvis der kan fastslås skader eller mangler.

Lad omgående skader og mangler udbedre.

3.2 Betjeningspersonalets kvalifikation**Operatørens kvalifikation**

Kun uddannet fagpersonale må sætte aggregatet i gang og bruge det. Desuden gælder følgende forudsætninger:

- De egner sig legemligt og åndeligt.
- De er instrueret i selvstændigt at føre aggregatet.
- De er instrueret i at bruge aggregatet i overensstemmelse med formålet.
- De er fortrolig med de nødvendige sikkerhedsanordninger.
- De er berettiget til selvstændigt at tage aggregater og systemer i brug i overensstemmelse med sikkerhedsteknikkens standarder.
- De er af virksomhedslederen udpeget til at arbejde selvstændigt med aggregatet.

Fejlbetjening

Ved fejlbetjening, misbrug eller betjening af ikke skolet personale er der risiko for fare for operatørens helbred samt for aggregatet eller andre materielle værdier.

Ejerens pligter

Ejeren skal gøre betjeningsvejledningen tilgængelig for operatøren og forvisse sig om, at operatøren har læst og forstået den.

Anbefalinger for arbejdet

Overhold venligst følgende anbefalinger:

- Arbejd altid kun i god legemlig tilstand.
- Arbejd altid koncentreret, især hen mod arbejdstidens ende.
- Arbejd ikke med aggregatet, når De er træt.
- Gennemfør alle arbejder roligt, påpasseligt og forsigtigt.
- Arbejd aldrig under påvirkning af alkohol, rusgifte eller medikamenter. Deres synsevne, reaktionsevne og dømmekraft kunne blive nedsat.
- Arbejd altid sådan, at ingen udenforstående kommer til skade.

3.3 Beskyttelsesudstyr

Arbejdstøj

Tøjet skal være formålstjenligt, dvs. tætsluttende, men ikke hindrende.

Bær generelt ikke udslået, langt hår, løse klæder eller smykker inklusive ringe på byggepladser. Der er fare for kvæstelser, f. eks. ved at blive hængende eller trukket ind af aggregatdele, som bevæger sig.

Personligt beskyttelsesudstyr

Brug personligt beskyttelsesudstyr for at undgå kvæstelser og skader på helbredet:

- Sikkerhedssko.
- Arbejdshandsker af solidt materiale.
- Arbejdsdragt af solidt materiale.
- Beskyttelseshjelm.
- Høreværn.

Høreværn

Det er muligt at de nationalt tilladte støjgrænser (personafhængigt bedømmelsesniveau) overskrides ved brug af dette apparat. Derfor skal der i givet fald bæres høreværn. Den nøjagtige værdi fremgår af kapitel *Tekniske data*.

WACKER anbefaler, at der altid bæres høreværn.

3.4 Transport

Frakobling af aggregatet

Sluk inden transporten for aggregatet og træk stikket ud af stikkontakten. Lad motoren køle af.

Transport af aggregatet

Aggregatet skal sikres på transportmidlet mod at vælte, falde ned eller glide væk.

Næste ibrugtagning

Inden næste ibrugtagning skal De montere og fastgøre aggregater, aggregatdele, tilbehør eller værktøj, som var monteret på til transporten.

Gå altid kun frem i overensstemmelse med betjeningsvejledningen.

3.5 Driftssikkerhed

Arbejdsomgivelsen

Gør Dem fortrolig med arbejdsomgivelsen, inden arbejdet påbegyndes. Hertil hører f. eks. følgende punkter:

- Hindringer i arbejds- og trafikområdet.
- Undergrundens bæreevne.
- Nødvendig sikring af byggepladsen mod den offentlige færdsel.
- Nødvendig sikring af vægge og lofter.
- Muligheder for hjælp ved ulykker.

Aggregatet tages i brug

Overhold sikkerheds- og advarselshenvisningerne på aggregatet.

Start aldrig et aggregat, som kræver vedligeholdelse eller reparation.

Start aggregatet i overensstemmelse med betjeningsvejledningen.

Undgå at lade kroppen berøre jordede dele.

Standsikkerhed

Sørg altid for at stå sikkert, når De arbejder med aggregatet. Det gælder især ved arbejder på stilladser, stiger osv.

Frakobling af aggregatet

Sluk for aggregatet og træk stikket ud af stikkontakten: Inden arbejds pauser, eller når De ikke bruger aggregatet.

Vent med at lægge aggregatet fra, til det er standset helt.

Opstil eller læg aggregatet, så det ikke kan vælte, falde ned eller glide væk.

Lager

Opbevar aggregatet efter brug et afspærret, rent og tørt sted, der er utilgængeligt for børn.

3.6 Sikkerhed ved brugen af elektriske aggregater**Specifikke forskrifter for elektriske aggregater**

Overhold sikkerhedshenvisningerne i brochurer *Generelle sikkerhedshenvisninger*, som hører med til Deres aggregats leveringsomfang.

Overhold også landets specifikke forskrifter, standarder og direktiver vedrørende forebyggelse af ulykker i forbindelse med elektriske anlæg og aggregater.

Forlængerledning

Aggregatet må kun bruges med ubeskadigede forlængerledninger!

De må kun bruge forlængerledninger med jordforbindelse og korrekt jordforbindelses-tilslutning ved stik og kobling (ikke ved 42 V-aggregater).

De må kun bruge forlængerledninger, som egner sig til brug på en byggeplads: Middel gummislangeledning H05RR-F eller bedre – WACKER anbefalet H07RN-F eller en landespecifik ækvivalent udførelse.

De skal straks udskifte forlængerledninger med beskadigelser (f. eks. revner i isoleringen) eller løse stik og koblinger.

Tilslutningsledningen beskyttes

Brug ikke tilslutningsledningen til at trække eller løfte aggregatet.

Træk i tilslutningsledningens stik, ikke i ledningen for at tage den ud af stikkontakten.

Beskyt tilslutningsledningen mod varme, olie og skarpe kanter.

Hvis tilslutningsledningen er beskadiget, eller stikket er løst, skal De omgående lade den udskifte af Deres WACKER kontaktperson.

3.7 Vedligeholdelse

Vedligeholdelsesarbejder

Pleje- og vedligeholdelsesarbejder må kun udføres i det omfang, de er beskrevet i denne betjeningsvejledning. Alle andre arbejder skal overtages af WACKER kontaktpersonen.

Yderligere informationer fremgår af kapitlet *Vedligeholdelse*.

Adskillelse fra strømforsyningen

Inden ethvert pleje- og vedligeholdelsesarbejde skal De trække stikket ud af stik-kontakten for at skille aggregatet fra strømforsyningen.

4 Leveringsomfang

Højfrekvens stavvibrator leveres færdigt monteret.

Leveringen omfatter:

- Aggregat.
- Betjeningsvejledning.
- Reservedelskatalog.
- Almindelige sikkerhedsforskrifter.

5 Beskrivelse

5.1 Anvendelsesformål

Aggregatet bruges til at komprimere frisk beton i forskallinger og på lige flader.

IRFUN GV

Aggregatet forebygger beskadigelser på forskallingerne takket være gummilåsekappen (GV).

IRFUN ...k

Aggregatet egner sig især til at komprimere frisk beton på lige overflader med lille støbehøjde. Den korte konstruktion (...k) gør det muligt at dyppe vibratorflasken helt ned, hvilket sikrer en bedre køling af vibratorflasken.

5.2 Funktionsmåde

Princip

Aggregatet er en indvendig vibrator, der fremstiller højfrekvente svingninger i vibratorflasken.

Når vibratorflasken dykkes ned i den friske beton, udluftes og komprimeres denne i vibratorflaskens arbejdsområde.

Den friske beton køler samtidigt vibratorflasken.

Henvisning: Så længe luftbobler stiger op, komprimeres betonen.

Termosikring

Aggregatet er beskyttet mod overophedning med en termobeskyttelse, der slukker for aggregatet i tilfælde af overophedning.

Efter afkølingen skal De slukke og tænde for aggregatet igen.

Omformer

Omformeren består af en ensretter og en inverter, som overvåges af en styreelektronik.

Ensretteren konverterer indgangsspændingen (1-faset vekselstrøm) til jævnspænding.

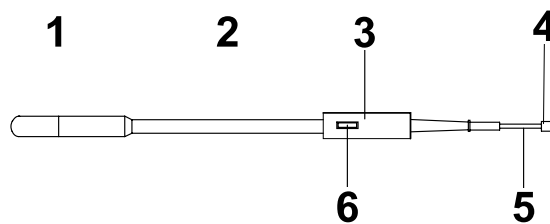
Inverteren konverterer den genererede jævnspænding til trefasestrøm (3-faset vekselstrøm).

Når aggregatet tændes, sørger styreelektronikken for en blød opstart og forhindrer dermed, at der opstår kritiske indkoblings-strømspidser.

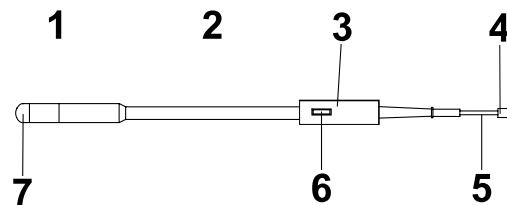
Vibratorflaske

I vibratorflasken drejer en elektromotor en ubalance med ca. 12.000 min^{-1} (200 Hz) og fremstiller dermed vibrationer.

Med disse vibrationer udfører vibratorflasken cirkelformede bevægelser.

5.3 Komponenter og betjeningselementer**IRFUN**

Pos.	Beskrivelse	Pos.	Beskrivelse
1	Vibratorflaske	4	Stik
2	Beskyttelsesslange	5	Tilslutningsledning
3	Omformer	6	Afbryder

IRFUN GV

Pos.	Beskrivelse	Pos.	Beskrivelse
1	Vibratorflaske	5	Tilslutningsledning
2	Beskyttelsesslange	6	Afbryder
3	Omformer	7	Gummilåsekappe
4	Stik		

6 Transport



ADVARSEL

Varm vibratorflaske!

En berøring kan medføre forbrændinger.

- ▶ Berør først vibratorflasken, når motoren er afkølet.
-

Transport af aggregatet

1. Sluk for aggregatet med afbryderen.
2. Vent, til aggregatet er helt standset.
3. Træk stikket ud af stikdåsen.
4. Anbring aggregatet i eller på et egnet transportmiddel.
5. Læg beskyttelsesslangen og tilslutningsledningen sammen.
Henvisning: Knæk ikke beskyttelsesslange og tilslutningsledning!
6. Sikre aggregatet mod at falde ned eller glide væk.

7 Drift



ADVARSEL

Faglig ukorrekt betjening kan medføre kvæstelser eller alvorlige materielle skader.

- ▶ Læs og overhold alle sikkerhedsforskrifter i denne betjeningsvejledning, se kapitel *Sikkerhedshenvisninger*.
-

7.1 Før ibrugtagning

Aggregatet er klar til brug, så snart det er pakket ud.

Stik

Ab fabrik er et landespecifikt stik monteret.

Kontrolarbejde gennemføres

- ▶ Kontrollér, om strømnets eller byggepladsfordeler har den rigtige driftsspænding (se aggregatets typeskilt eller kapitel *Tekniske data*).
- ▶ Kontrollér, om strømnets eller byggepladsfordeler er sikret iht. gældende nationale standarder og retningslinjer.
- ▶ Kontrollér beskyttelsesslange og tilslutningsledning for beskadigelser.

7.2 Ibrugtagning

Aggregat tilsluttes til strømforsyningen

Tilslut kun apparatet til 1-faset vekselstrøm, for tilslutningsværdier se kapitel *Tekniske data*.

PAS PÅ

Elektrisk spænding.

Forkert spænding kan føre til skader på aggregatet.

- ▶ Kontrollér, om strømkildens spænding stemmer overens med aggregatets tekniske data, se kapitel *Tekniske data*.



ADVARSEL

Elektrisk spænding.

Fare som følge af elektrisk stød.

- ▶ Brug kun forlængerledninger, hvis jordleder er forbundet til stik og kobling (kun til apparater fra beskyttelsesklasse I).

-
1. Sluk for afbryderen.

Henvisning: Er afbryderen tændt, går aggregatet i gang, så snart det tilsluttes. Aggregatet kan slå om sig og derved kvæste personer eller beskadige sig selv.

2. Forbind den tilladte forlængerledning med aggregatet, hvis det er nødvendigt.

Henvisning: Tilladte længder og lidsetværsnit på forlængerledninger fremgår af kapitel *Tekniske data*.

3. Tilslut tilslutningsledningen eller forlængerledningen ved apparatet.

Tilkobling af aggregatet

1. Optag apparatet ved omformeren og hold det ved beskyttelsesslangen i nærheden af vibratorflasken.
2. Tænd for aggregatet med afbryderen.

Frisk beton komprimeres

1. Dyk vibratorflasken hurtigt ned i den friske beton, hold den dér i flere sekunder og træk den langsomt ud.
2. Dyk vibratorflasken ned i alle forskallingens områder og komprimér den friske beton.

Henvisning:

- Komprimér især intensivt områderne omkring hjørnerne og forskallingen på grund af den høje armeringstæthed.
- Sørg for, at vibratorflasken helst ikke berører armeringen. Både på vibratorflasken og betonen kan der opstå skader, hvis den allerede befinder sig i styrkningsprocessen.
- Vibratorflaskens opholdstid i betonen afhænger af vibratorflaskens diameter, betonens konsistens og lagtykkelsen.
- Særpræg, der hjælper med at se, hvornår betonen er tilstrækkeligt komprimeret:
 - Betonen sætter sig ikke mere.
 - Der stiger ingen eller næsten ingen luftbobler op.
 - Vibratorflaskens støj ændrer sig ikke mere.

7.3 Ud-af-brugtagning

Frakobling af aggregatet

PAS PÅ

Den kørende vibratorflaskes egen bevægelse uden for den friske beton. En vibratorflaske, der slår om sig, er forbundet med fare for kvæstelser eller fare for tingskader.

- ▶ Sluk for aggregatet, før det lægges fra.
-

PAS PÅ

Opvarmning af den kørende vibratorflaske uden for den friske beton.

Varme overflader er forbundet med forbrændingsfare!

Øget slid er forbundet med beskadigelser på aggregatet!

- ▶ Aggregatet må ikke køre uden for den friske beton.
-

1. Træk aggregatet langsomt ud af den friske beton, hold vibratorflasken i luften.
2. Sluk for aggregatet med afbryderen.
3. Vent, til aggregatet er helt standset.
4. Læg aggregatet langsomt fra.
Knæk ikke beskyttelsesslange og tilslutningsledning!
5. Træk stikket ud af stikdåsen.

7.4 Rengøring

Aggregat rengøres

- ▶ Rengør altid aggregatet med vand efter brug.

Henvisning: Betonrester kan fjernes ved at dyppe det kørende aggregat i et gruslag.

8 Vedligeholdelse



ADVARSEL

Faglig ukorrekt betjening kan medføre kvæstelser eller alvorlige materielle skader.

- ▶ Læs og overhold alle sikkerhedsforskrifter i denne betjeningsvejledning, se kapitel *Sikkerhedshenvisninger*.

8.1 Vedligeholdelsesskema

Henvisning: De her nævnte tidsintervaller er vejledende værdier for normal drift. Til ekstrem drift f. eks. konstant drift halverer De vedligeholdelsesintervallerne.

Arbejde	Dagligt inden brug	Hver 100. time
Visuel kontrol af alle dele mht. beskadigelser.	■	
Slidmål kontrolleres.	■	
Skift olien i vibratorflasken.		■

Ved vedligeholdelsesarbejde, som De ikke selv kan eller må udføre, bedes De kontakte Deres WACKER kontaktperson.

8.2 Vedligeholdelsesarbejder

Visuel kontrol mht. beskadigelser



ADVARSEL

Beskadigelser på en aggregatdel, på beskyttelsesslangen eller på tilslutningsledningen kan føre til kvæstelser som følge af elektrisk strøm.

- ▶ Brug ikke aggregatet, hvis det er beskadiget!
- ▶ Få aggregatet repareret med det samme, hvis det er beskadiget.

Aggregat kontrolleres

- ▶ Kontrollér alle aggregatets dele for beskadigelser.
- ▶ Kontrollér kontaktmembranens tæthed.

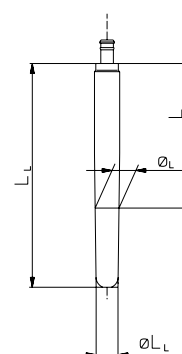
Vibratorflaskens slidmål kontrolleres

Slidmål er:

- Mindste diameter rørunderdel $\varnothing L_L$
- Mindste diameter vibratorflaske $\varnothing L$
- Længde vibratorflaske L_L

Sliddet er højest ved vibratorflaskens neddykningsende.

Maskintype	Mål for vibratorflaske og rørunderdel [mm]			
	$\varnothing L_L$	L_L	$\varnothing L$	L
IR... 30	28 (30)	347 (353)	— *	— *
IR... 38	33 (38)	338 (345)	36 (38)	218
IR... 45	38 (45)	372 (382)	42 (45)	333
IR... 57	50 (58)	390 (400)	54 (58)	253
IR... 57k		320 (330)	54 (58)	213
IR... 65	52 (65)	475 (490)	58 (65)	322



* Vibratorflaske er ikke delt.

Mål trykt med fedt er slitagemål.

Mål i parentes er de nye aggregaters originale mål.

Er et slidmål nået et sted, bedes De få udskiftet rørunderdelen af Deres WACKER kontaktperson.

Olie skiftes i vibratorflasken

Olien i vibratorflasken skiftes ved at aflevere Deres aggregat hos Deres WACKER kontaktperson.

9 Udbedring af fejl

Efterfølgende tabel indeholder en oversigt over mulige fejl, årsagen til disse og hvordan de udbedres.

Fejl	Årsag	Udbedring
Vibratorflaske vibrerer ikke.	Ingen netspænding.	<ul style="list-style-type: none"> - Sæt stikket i stikdåsen. - Kontrollér tilslutningsledning for beskadigelser, få den udskiftet, hvis den er defekt.
	Vibratorflaske er slukket på grund af for høj temperatur.	Sluk aggregat og lad vibratorflaske afkøle.
	<ul style="list-style-type: none"> - Afbryder defekt. - Omformer defekt. - Mekanisk defekt i vibratorflaske. 	Få aggregat repareret.
Speciel lyd, vibratorflaske kører med reduceret effekt.	En af termobeskyttelseskontakterne er slukket (to-fase-løb).	Få aggregat repareret.

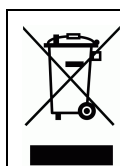
Ved fejl, som De ikke selv kan eller må udbedre, bedes De kontakte Deres WACKER kontaktperson.

10 Bortskaffelse

10.1 Aggregat bortskaffes

Også Deres aggregat består af værdifulde råstoffer, der bør genbruges miljøvenligt i forbindelse med bortskaffelsen.

Bortskaf aggregatet iht. landespecifikke forskrifter og direktiver (f. eks. det europæiske direktiv for gamle elektro- og elektronikaggregater).



Kast ikke aggregatet i skraldespanden, men aflever det til et genbrugsfirma.

11 Tekniske data

11.1 IRFUN 38

Betegnelsen	Enhed	IRFUN 38/115		IRFUN 38/230	
Artikel-nr.		0008494 0008631	0008495 0008722 0008769 0008771 0008770 0008772	0007956 0008611	0008640 0008635
Nominel spænding	V	110–130 1~		220–240 1~	
Nominel frekvens	Hz	50/60			
Nominelt effektforbrug	kW	0,85	0,55	0,55	
Nominelt strømforbrug	A	6		3	
Diameter vibratorflaske	mm	38			
Længde vibratorflaske	mm	345			
Svingvidde	mm	1,9			
Beskyttelsesklasse		I			
Kapslingsklasse *		IP67			
Oliespecifikation		SAE 0W-30 (API SF eller bedre)			
Oliemængde	cm ³	8			
Lydtryksniveauet ved betjeningspladsen	dB(A)	79			
Samlet svingningsværdi for accelerationen a_{HV} **	m/s ²	0,7			

* Iht. DIN EN 60529.

** Bereger iht. DIN EN ISO 5349, målt i 2 m afstand fra rørets underdel, hænger frit i luften, ved nominelt omdrejningstal.

11.2 IRFUN 45

Betegnelse	Enhed	IRFUN 45/115		IRFUN 45/230
Artikel-nr.		0008496 0008630	0008497 0008723 0008773 0008775 0008774 0008776	0007957 0008612 0610109 0610110 0008634 0008639
Nominel spænding	V	110–130 1~		220–240 1~
Nominel frekvens	Hz	50/60		
Nominelt effektforbrug	kW	0,74	0,74	0,74
Nominelt strømforbrug	A	8		4
Diameter vibratorflaske	mm	45		
Længde vibratorflaske	mm	382		
Svingvidde	mm	2,3		
Beskyttelsesklasse		I		
Kapslingsklasse *		IP67		
Oliespecifikation		SAE 0W-30 (API SF eller bedre)		
Oliemængde	cm ³	8		
Lydtryksniveauet ved betjeningspladsen	dB(A)	79		
Samlet svingningsværdi for accelerationen a_{hv} **	m/s ²	1,7		

* Iht. DIN EN 60529.

** Bereger iht. DIN EN ISO 5349, målt i 2 m afstand fra rørets underdel, hænger frit i luften, ved nominelt omdrejningstal.

11.3 IRFUN 57

Betegnelse	Enhed	IRFUN 57/115		IRFUN 57k/115
Artikel-nr.		0008481 0008482 0008628 0008724 0008928	0008777 0008779 0008778 0008780	0008629
Nominal spænding	V	110–130 1~		
Nominal frekvens	Hz	50/60		
Nominelt effektforbrug	kW	1,1	0,92	
Nominelt strømforbrug	A	12	10	
Diameter vibratorflaske	mm	58		
Længde vibratorflaske	mm	400		
Svingvidde	mm	2,5	1,9	
Beskyttelsesklasse		I		
Kapslingsklasse *		IP67		
Oliespecifikation		SAE 0W-30 (API SF eller bedre)		
Oliemængde	cm ³	12		
Lydtryksniveauet ved betjeningspladsen	dB(A)	79		
Samlet svingningsværdi for accelerationen a_{HV} **	m/s ²	2,2		

* Iht. DIN EN 60529.

** Bereger iht. DIN EN ISO 5349, målt i 2 m afstand fra rørets underdel, hænger frit i luften, ved nominelt omdrejningstal.

Betegnelse	Enhed	IRFUN 57/230		IRFUN 57k/230
Artikel-nr.		0007958 0008613 0610107	0610108 0008632 0008637	0008464 0008636 0008633 0008638
Nominal spænding	V	220–240 1~		
Nominal frekvens	Hz	50/60		
Nominelt effektforbrug	kW	1,1		0,92
Nominelt strømforbrug	A	6		5
Diameter vibratorflaske	mm	57 (58)		
Længde vibratorflaske	mm	400		330
Svingvidde	mm	2,5		1,9
Beskyttelsesklasse		I		
Kapslingsklasse *		IP67		
Oliespecifikation		SAE 0W-30 (API SF eller bedre)		
Oliemængde	cm ³	12		
Lydtryksniveauet ved betjeningspladsen	dB(A)	79		
Samlet svingningsværdi for accelerationen a_{HV} **	m/s ²	2,2		

* Iht. DIN EN 60529.

** Bereger iht. DIN EN ISO 5349, målt i 2 m afstand fra rørets underdel, hænger frit i luften, ved nominelt omdrejningstal.

11.4 Forlængerledning

**ADVARSEL**

Elektrisk spænding.
Fare som følge af elektrisk stød.

- ▶ Brug kun forlængerledninger, hvis jordleder er forbundet til stik og kobling (kun til apparater fra beskyttelsesklasse I).

I efterfølgende tabel findes det nødvendige lidsetværsnit for en ønsket forlængelse.

Henvisning: Type-betegnelsen og spændingen for apparatet fremgår af typeskiltet eller via artikel-nr. i kapitlet *Tekniske data*.

Aggregat	Spænding [V]	Forlængelse [m]	Lidsetværsnit [mm ²]
IRFUN 38	115	≤ 16	1,5
		≤ 27	2,5
		≤ 43	4
		≤ 65	6
	230	≤ 66	1,5
		≤ 110	2,5
		≤ 150	4
IRFUN 45	115	≤ 12	1,5
		≤ 20	2,5
		≤ 32	4
		≤ 49	6
	230	≤ 50	1,5
		≤ 83	2,5
		≤ 132	4

Aggregat	Spænding [V]	Forlængelse [m]	Lidsetværsnit [mm ²]
IRFUN 57	115	≤ 13	2,5
		≤ 21	4
		≤ 32	6
		≤ 53	10
	230	≤ 33	1,5
		≤ 55	2,5
≤ 88		4	
IRFUN 57k	115	≤ 17	2,5
		≤ 27	4
		≤ 40	6
	230	≤ 40	1,5
		≤ 66	2,5
		≤ 105	4

Eksempel

De har en IRFUN 57/115 og vil gerne bruge en forlængerledning med en længde på 20 m.

Apparatet har 115 V indgangsspænding.

Iht. tabel skal forlængerledningen have et lidsetværsnit på 4 mm².

EF-konformitetserklæring

Wacker Construction Equipment AG, Preußenstraße 41, 80809 München attesterer, at aggregaterne:

Kategori

Højfrekvens stavvibrator med integreret omformer

Type	IRFUN 38	IRFUN 45	IRFUN 57	
Aggregattypenummer	0008494	0008496	0008481	0008637
	0008631	0008630	0008628	0008632
	0008495	0008497	0008629	0008636
	0008722	0008723	0008482	0008464
	0008769	0008773	0008724	0008638
	0008771	0008775	0008777	0008633
	0008770	0008774	0008779	
	0008772	0008776	0008928	
	0007956	0610109	0008778	
	0008611	0610110	0008780	
	0008640	0008612	0610107	
	0008635	0007957	0610108	
		0008639	0008613	
		0008634	0007958	

opfylde kravene i følgende direktiver:

98/37/EF

2004/108/EF

EN 61000

2006/95/EF

ppa *O Ha* *cl*

Dr. Stenzel

Leder forskning og udvikling



VDE Prüf- und Zertifizierungsinstitut

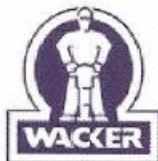
VDE VERBAND DER ELEKTROTECHNIK
ELEKTRONIK INFORMATIONSTECHNIK e.V.

CERTIFIKAT

Registreringsnummer: 6236/QM/06.97

Hermed bekræftes det, at virksomheden

WACKER



**Wacker Construction Equipment AG
Wacker-Werke GmbH & Co. KG**

med afdelingerne

**Hovedadministration München
Preußenstr. 41
80809 München**

**Produktionsværk Reichertshofen
Logistikzentrum Karlsfeld
Forhandlerregioner med alle afdelinger i Tyskland**

har implementeret og anvendt etmanagementsystem inden for området

**Maskinkonstruktion
Byggemaskiner**

i henhold til gældende QM-system.

Dette QM-system opfylder kravene i følgende normer:

DIN EN ISO 9001:2000

samt kravene i de tyske og internationale trafiklovgivning.

Dette certifikat er gyldigt indtil 2009-06-05.

VDE kontrol- og certificeringsinstitut
Certificeringsafdelingen

Dato: 2006-05-30

63069 Offenbach, Merianstraße 28
Telefon: +49 (0) 69 83 06-0, Telefax: +49 (0) 69 83 06-555
E-Mail: vde-institut@vde.com, <http://www.vde-institut.com>

VDE kontrol- og certificeringsinstitut er akkrediteret iht. DIN EN ISO 17020 og
DIN EN ISO 45012 af akkrediteringsafdelingen hos DAR og noteret i hele EU under
EU-registreringsnr. 0366.



TGA-ZM-09-92-00
KBA-ZM-A 00021-97

